



INFORMATION  
INTERNATIONAL sal

البروليتاريا  
للمعلومات

## استطلاع رأي للدولية للمعلومات

### الانتخابات النيابية- 2009 دائرة قضاء الكورة

#### مكاري خارج المنافسة وبضعة مئات من الأصوات تقرر مصير المقعدين الآخرين

#### مقدمة

ستكون الانتخابات النيابية المقبلة في دائرة قضاء الكورة مختلفة عن الانتخابات الأربع التي جرت بعد انتهاء الحرب في العام 1992 وحتى انتخابات العام 2005، فقضاء الكورة عاد دائرة انتخابية واحدة وفقاً لقانون العام 1960 والذي جرت على أساسه الانتخابات في الأعوام 1960-1964-1968-1972.

أما في انتخابات العامين 1992 و1996 كان قضاء الكورة ضمن دائرة واحدة مع سائر أفضية محافظة الشمال، وفي انتخابات العامين 2000 و2005 كان في دائرة واحدة هي دائرة الشمال الثانية مع أفضية البترون، زغرتا، مدينة طرابلس والمنية.

#### I. بحث مكثي

##### أ. المقاعد النيابية في الدائرة

يبلغ عدد المقاعد النيابية في دائرة قضاء الكورة 3 مقاعد مخصصة للطائفة الأرثوذكسية وهي بالتالي أكبر الدوائر الانتخابية من حيث عدد المقاعد الأرثوذكسية.

##### ب. عدد الناخبين

بين الأعوام 1960- 2009 ارتفع عدد الناخبين في دائرة قضاء الكورة بنسبة 104% وفق ما هو مبين في الجدول رقم 1.

##### جدول رقم 1: أعداد الناخبين والمقترعين في دائرة قضاء الكورة

السنة	1960	1972	1996	2000	2005	2009
عدد الناخبين	28,589	43,894	50,342	53,963	56,249	58,320
عدد المقترعين	13,327	15,691	20,292	21,104	23,307	27,000 (مقدر)
نسبة المقترعين	46.6%	35.7%	40.3%	39.1%	41.4%	46.3%

ويتوزع الناخبون في العام 2009 تبعاً للطائفة:

✚ 38,200 روم أرثوذكس أي ما يشكل 65.5% من الناخبين المسجلين، وهي من أكبر الدوائر من حيث عدد الناخبين الأرثوذكس تليها بأرقام شبه متقاربة دائرة قضاء عكار.

✚ 11,250 موارنة

✚ 7,270 سنة

✚ 1,050 شيعة

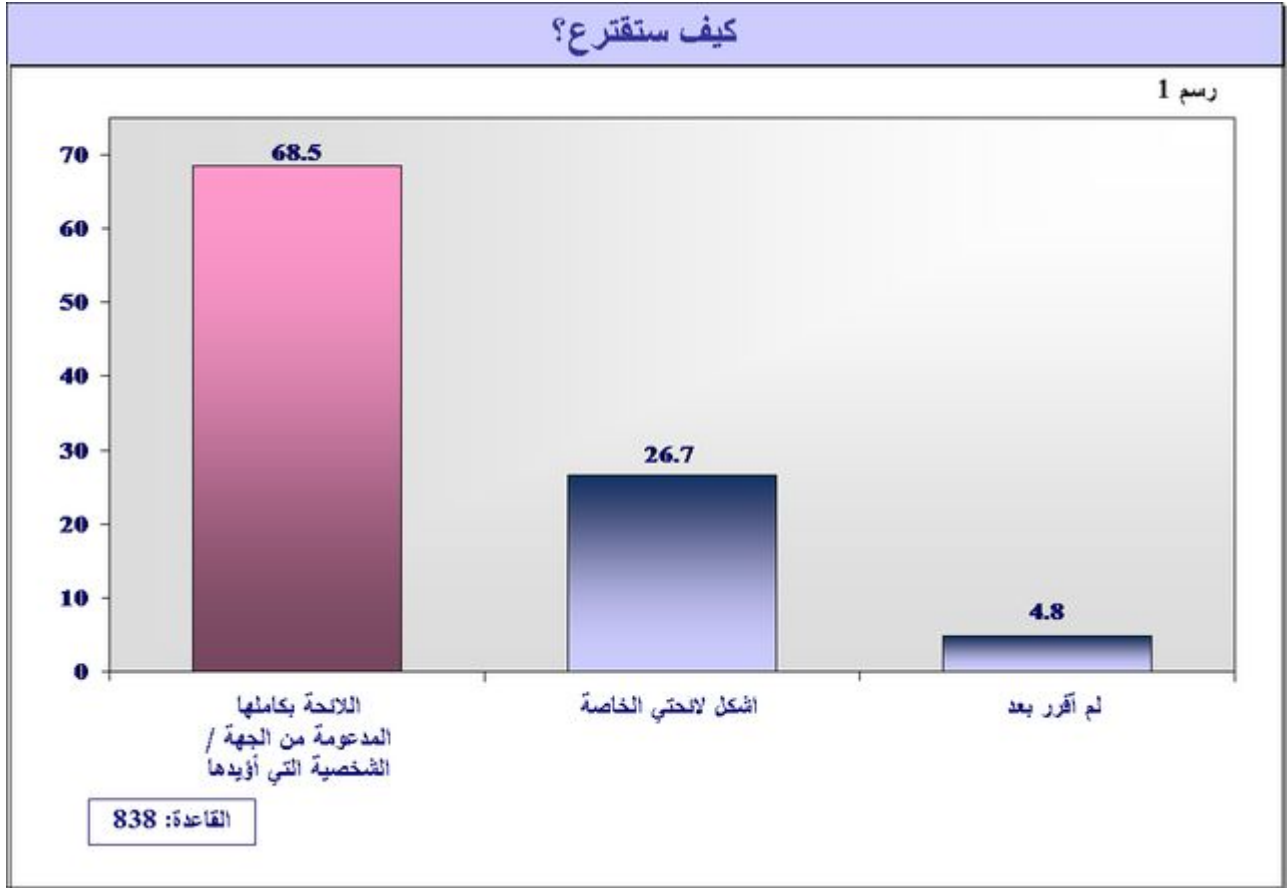
✚ 550 مختلف

## II. استطلاع الرأي

أجرت الدولية للمعلومات Information international استطلاعاً لرأي عينة من الناخبين (855 ناخباً) في دائرة قضاء الكورة في الفترة ما بين 9-10 نيسان 2009 (انظر العينة). وقد جاءت الإجابات التالية:

### 1- كيفية الاقتراع: أكثرية 68.5% لائحة كاملة

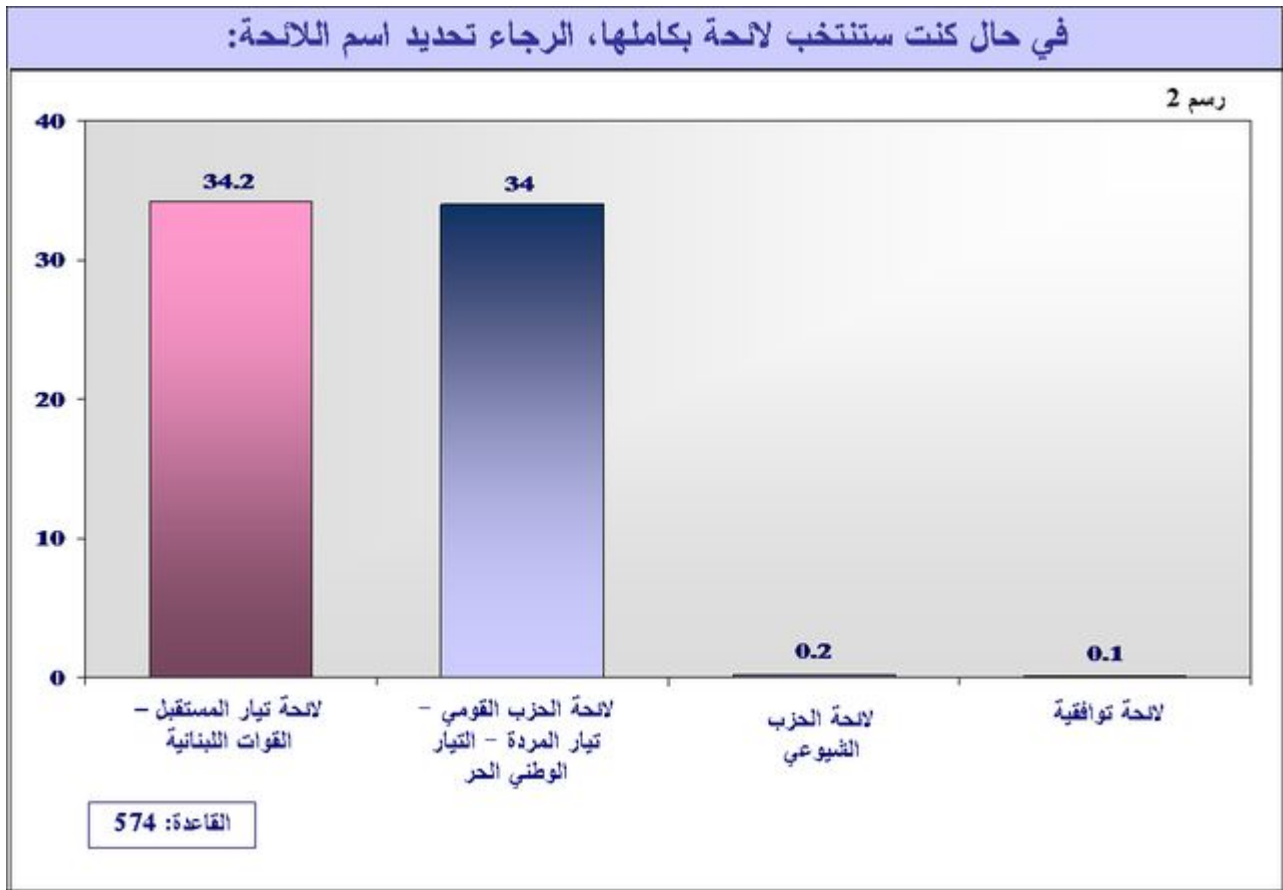
أفاد 68.5% أنهم سيقترعون للائحة بكاملها (3 نواب) المدعومة من الجهة أو الشخصية التي يؤيدونها، 26.7% سيشكلون لوائحهم الخاصة، و4.8% لم يقرروا بعد كيفية الاقتراع (رسم 1).



ولا تسجل فروقات مهمة في كيفية الاقتراع تبعاً للطائفة فقط يمكن أن نسجل أن 27% من المستطلعين المواردية و27.9% من المستطلعين الأرثوذكس سيشكلون لوائحهم الخاصة مقابل نسبة أدنى تبلغ 22.5% لدى المستطلعين السنة. في حين أن الشيعة سيصوتون بنسبة 100% للائحة (طبعاً يمكن أن يسجل تعديل لدى الشيعة نظراً لصغر العينة الشيعية المستطلعة).

### 2- اللائحة المفضلة

يختار 34.2% من المستطلعين لائحة القوات اللبنانية- تيار المستقبل و34% لائحة الحزب السوري القومي الاجتماعي- تيار المردة- التيار الوطني الحر (رسم 2)، أي أن هناك تقارب في نسبة المؤيدين لكل من اللائحتين الأساسيتين. وتبعاً للطائفة تسجل فروقات مهمة فيؤيد 59.4% من المستطلعين المواردية لائحة القوات- تيار المستقبل وتنخفض هذه النسبة إلى 42.1% لدى المستطلعين الأرثوذكس. وفي حين تبلغ نسبة مؤيدي لائحة القومي- المردة- التيار الوطني نسبة 57.6% لدى الأرثوذكس، تنخفض إلى 40.6% لدى المواردية. وتحوز لائحة القوات- تيار المستقبل على تأييد 87.1% من المستطلعين السنة.



### 3- القوة التحيرية، فريد مكارى وسليم سعادة

أ. الذين اختاروا لائحة القوات اللبنانية- تيار المستقبل

يأتي النائب فريد مكارى كأبرز قوة تجبيرية إذ افاد 30.7% من الذين سيقترعون لهذه اللائحة أنهم ينتخبون لائحة القوات اللبنانية- تيار المستقبل لأجله، 18.8% لأجل سمير جعجع، 13.6% لأجل فريد حبيب، 12.5% لأجل سعد الحريري، 9.8% لأجل نقولا غصن.

ب. الذين اختاروا لائحة القومي- المردة- التيار الوطني

يأتي سليم سعادة كأبرز قوة تجبيرية إذ افاد 23.5% من الذين سيقترعون لهذه اللائحة أنهم ينتخبون لائحة القومي- المردة- التيار الوطني الحر لأجله، 22.8% لأجل ميشال عون، 14% لأجل جورج عطالله، 14% سليمان فرنجيه، 10.2% لأجل الحزب السوري القومي الاجتماعي، 6.7% لأجل فايز غصن.

### 4- اللوائح الخاصة: فريد مكارى، سليم سعادة، فايز غصن

يأتي فريد مكارى في المرتبة الأولى في خيارات الذي سيشكلون لوائحهم الخاصة، ويحوز على تأييد 14.5% من المقترعين يليه سليم سعادة (11%)، فايز غصن (8.8%).

### 5- النتائج المتوقعة

استناداً إلى نتائج الاستطلاع وتقدير أعداد المقترعين (27,000 مقترح وتوزعهم تبعاً للطوائف) وضمن المعطيات الانتخابية الحالية (أي إذا لم يحصل حدث غير متوقع وغير اعتيادي يبدل المعطيات القائمة الحالية) وإذا ما اعتبرنا ان الذين لم يقرروا بعد (1,310 مقترعين) يتوزع مناصفة بين الطرفين الرئيسيين

يمكننا توقع النتائج كما هي مبينة في الجدول رقم 2.

جدول رقم 2: نتائج الانتخابات النيابية المتوقعة في دائرة قضاء الكورة

الطائفة	عدد المقترعين المقدر تبعاً للطائفة	انتخاب لائحة كاملة	لائحة القوات اللبنانية- تيار المستقبل	لائحة القومي- المردة- التيار الوطني الحر	تشكيل لائحة خاصة	فريد مكارى	سليم سعادة	فايز غصن	جورج عطاالله	فريد حبيب	نقولا غصن
روم أرثوذكس	17,300	11,833	4,982	6,815	4,827	2,350	2,138	1,617	1,375	888	762
موارنة	5,200	3,468	2,060	1,408	1,404	980	327	392	196	620	554
سنة	3,900	2,675	2,330	305	877	572	496	343	77	152	230
شيعية	530	530	-	530	-	-	-	-	-	-	-
المجموع	26,930	18,506	9,372	9,058	7,108	3,902	2,961	2,352	1,648	1,660	1,546

وإذا ما استندنا إلى اللوائح التي أعلنت: لائحة القوات وتيار المستقبل وتضم: فريد مكارى- فريد حبيب- نقولا غصن ولائحة القومي والمردة- التيار الوطني وتضم: سليم سعادة- فايز غصن- جورج عطاالله.

فينال المرشحون الاصوات التالية في حال كان عدد المقترعين 27 ألف:

فريد مكارى: 13,274 صوتاً أو 49.3% من أصوات المقترعين (نال نسبة 51.1% في العام 2005)

سليم سعادة: 12,019 صوتاً أو 44.6% من أصوات المقترعين

فايز غصن: 11,410 أصوات أو 42.3% من أصوات المقترعين (نال نسبة 44.6% في العام 2005)

فريد حبيب 11,032 صوتاً أو 40.9% من أصوات المقترعين (نال نسبة 45.2% في العام 2005)

نقولا غصن: 10,918 صوتاً أو 40.5% من أصوات المقترعين ( نال نسبة 44.2% في العام 2005)

جورج عطاالله: 10,706 أصواتاً أو 39.7% من أصوات المقترعين

وإذا كانت هذه النتائج تبين أن النائب فريد مكارى قد يكون خارج المنافسة الحادة والقوية وهذا ما يحقق له الفوز فان المقعدين الاخرين سوف يشهدان منافسة قوية وحادة تقرر نتيجتها بضعة مئات من المقترعين فقط نظراً لتقارب الأصوات بشكل كبير إذ يكفي أن يبدل نحو 500 مقترع خياراتهم من جهة إلى أخرى حتى تتبدل النتيجة. فيمكن أن يتعزز موقع كل من سليم سعادة وفايز غصن أو يخسر فايز غصن ويتقدم فريد حبيب.

### وصف العينة

جرى الاستطلاع في الفترة ما بين 9-10 نيسان 2009 وشمل عينة من 855 مستطلعاً موزعين على 26

بلدة وقرية كما توزعوا تبعاً لتركيبية الطائفية، وانقسموا 63.4% ذكور مقابل 36.6% إناث  
وتوزعوا على كافة الشرائح العمرية فوق 21 سنة  
بلغ هامش الخطأ  $\pm 3.3\%$